

Monteringsvejledning PLADEDØRE SERIE 111-112-113

1. INDLEDNING

Det er af stor betydning for dørens egenskaber (brandtekniske m.m.), at den bliver korrekt monteret. Den, der monterer døren, er ansvarlig for, at døren monteres som foreskrevet i denne monteringsforskrift.

Inden monteringen af døren påbegyndes, kontrolleres det, at dørens karm yder mål og Målene for væghullet passer sammen jvfr. de i punkt 3 angivne krav til bredden af fugerne Mellem karmen og de tilstødende bygningsdele. Hvis målkraevne ikke opfyldes, skal den foreskrevne fugebredde tilvejebringes efter aftale med byggeledelsen på en måde, der ikke forringer dørens egenskaber.

2. FASTGØRELSE AF KARM

Den samlede karm opstilles i væghullet, og karmen fastkiles lodret og vandret ved hver hjørnesamling (fig. 1)

Karmen fastgøres/fastkiles til de tilstødende bygningsdele (væg mv.) mindst 3 steder i hver karmside (fig. 1) og for hver tofløjede døre tillige mindst 1 sted (midt) i karm overstykket.

Inden endelig fastgørelse kontrolleres det,

- at karmen er i lod og vage og
- at karmen er placeret rigtigt i forhold til færdig gulv, således at dørpladen(erne) går fri af gulvet ved åbning til 90/180 grader.

3. FUGEBREDDER

Efter fastgørelsen af karmen og monteringen af dørpladen(erne)

- skal fugerne mellem karmen og tilstødende bygningsdele have en bredde, som intet sted er mindre end 5 mm og intet sted større end 20 mm (fig. 2)
- må afstanden fra dørkarm og karmfals i side og overkarm ikke være større end 3 mm (fig. 3)
- må bredden af midterfugen i en 2-fløjet dør ikke overstige 3 mm.
- må afstanden fra dørpladens underkant til karmfals i karmbundstykke ikke være større end 6 mm (fig. 4)

I en dør, hvor karmbundstykke (med anslag) udelades, må afstanden fra dørpladens underkant til ubrændbar gulvbelægning eller til en i gulvbelægningen nedlagt synlig mindst 5 mm tyk stål- eller messingskinne ikke være større end 6 mm (fig. 5)

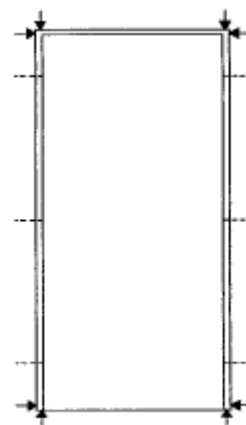


Fig. 1

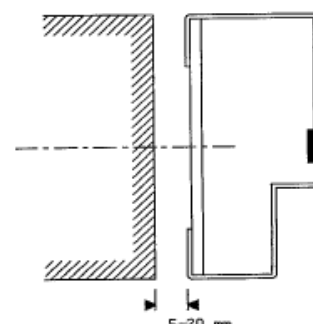


Fig. 2



Fig. 3

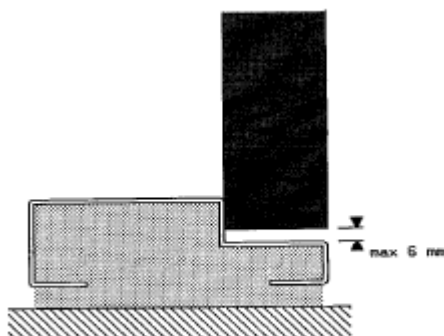


Fig. 4

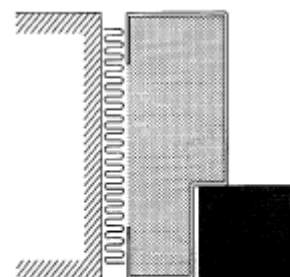


Fig. 5

4. BESLÅNING

Døren færdigmonteres med de tilhørende beslag, hvorefter det kontrolleres

- at dørpladen og låsens falle kan bevæges ubesværet
 - at fallen og den selvlukkende paskvil (ved branddøre) går i indgreb, når dørlukkeren lukker dørpladen fra enhver åbning større end eller lig med 300 mm
- at dørvælgeren (ved branddøre) fungerer korrekt

Låseanordninger, der kan hindre, at dørpladerne lukker helt i og at fastholdelsesbeslagene går i indgreb (for eks. lås med rigel), må for branddøre kun anvendes efter forudgående aftale med myndighederne.

5. UDFYLDNING AF FUGER MELLE KARM OG VÆG M.V.

SIDE- OG OVERKARM, STOPNING

Stålkarmen skal før monteringen påbegyndes være helt udfyldt med mineraluld.

Efter monteringen udfyldes fugerne mellem karmen og de tilstødende bygningsdele med mineraluld sammentrykket til en tæthed svarende til et forbrug af 3 m mineraluldsstrimmel 60mm x 20mm pr. løbende meter 10mm bred fuge. Altså komprimeret 3 gange.

SIDE- OG OVERKARM, Udstøbning

For en indstøbningskarm skal der inden indstøbningen tilvejebringes afstivninger/afsværtninger, som er i stand til at optage kræfterne fra (vægten af) mørtelen, uden at karmen bøjer.

Karmen udstøbes helt i cementmørtel (1:3) i flydende konsistens således, at alle hulrum udfyldes.

KARMBUNDSTYKKE

Mellem karmbundestykke og rågulvet (den bærende konstruktion) skal der i hele karmbundstykkets bredde og dybde udfyldes med mineraluld eller mørtel som beskrevet for side- og overkarm (fig. 4).

6. ØVRIGE BESTEMMELSER

Ved klassificerede døre må der ikke foretages fræsning, skæring eller anden bearbejdning af dørplade og karm. Brevindkast eller dørkikkert må ikke monteres.

Ved branddøre må brændbare gulvbelægnings, for eks. tæpper, ikke føres ind under dørpladerne og heller ikke ind under den stål- eller messingskinne, som eventuelt erstatter karmbundstykket.

Certificeringsmærker må ikke overmales.

Monteringsforskriften må ikke fjernes fra døren, før end den færdig monterede dør er godkendt af myndighederne.

Reference til myndighedskrav

DS 1064.11

Brandteknisk vejledning nr. 26, Branddøre og brandporte, afsnit 6
DBI-forskrift 231, Automatisk branddørlukningsanlæg, afsnit 52